



BUPATI BARRU
PROVINSI SULAWESI SELATAN

PERATURAN BUPATI BARRU
NOMOR 8 TAHUN 2025

TENTANG

PENEGASAN BATAS DESA PUJANANTING KECAMATAN PUJANANTING

DENGAN RAHMAT TUHAN YANG MAHA ESA

BUPATI BARRU,

- Menimbang : bahwa untuk melaksanakan ketentuan Pasal 9 ayat (3) Peraturan Menteri Dalam Negeri Nomor 45 Tahun 2016 tentang Pedoman Penegasan Batas Desa, perlu menetapkan Peraturan Bupati tentang Penetapan dan Penegasan Batas Desa Pujananting Kecamatan Pujananting;
- Mengingat : 1. Pasal 18 ayat (6) Undang-Undang Dasar Negara Republik Indonesia Tahun 1945;
2. Undang-Undang Nomor 4 Tahun 2011 tentang Informasi Geospasial (Lembaran Negara Republik Indonesia Tahun 2011 Nomor 49, Tambahan Lembaran Negara Republik Indonesia Nomor 5214), sebagaimana telah diubah beberapa kali, terakhir dengan Undang-Undang Nomor 6 Tahun 2023 tentang Penetapan Peraturan Pemerintah Pengganti Undang-Undang Nomor 2 Tahun 2022 tentang Cipta Kerja menjadi Undang-Undang (Lembaran Negara Republik Indonesia Tahun 2023 Nomor 41, Tambahan Lembaran Negara Republik Indonesia Nomor 6856);
 3. Undang-Undang Nomor 6 Tahun 2014 tentang Desa (Lembaran Negara Republik Indonesia Tahun 2014 Nomor 7, Tambahan Lembaran Negara Republik Indonesia Nomor 5495), sebagaimana telah diubah beberapa kali, terakhir dengan Undang-Undang Nomor 3 Tahun 2024 tentang Perubahan Kedua Atas Undang-Undang Nomor 6 Tahun 2014 tentang Desa (Lembaran Negara Republik Indonesia Tahun 2024 Nomor 77, Tambahan Lembaran Negara Republik Indonesia Nomor 6914);
 4. Undang-Undang Nomor 23 Tahun 2014 tentang Pemerintahan Daerah (Lembaran Negara Republik Indonesia Tahun 2014 Nomor 244, Tambahan Lembaran Negara Republik Indonesia Nomor 5587), sebagaimana telah diubah beberapa kali, terakhir dengan Undang-Undang Nomor 6 Tahun 2023 tentang Penetapan Peraturan Pemerintah Pengganti Undang-Undang Nomor 2 Tahun 2022 tentang Cipta Kerja menjadi Undang-Undang (Lembaran Negara Republik Indonesia Tahun 2023 Nomor 41, Tambahan Lembaran Negara Republik Indonesia Nomor 6856);

5. Undang-Undang Nomor 137 Tahun 2024 tentang Kabupaten Barru di Provinsi Sulawesi Selatan (Lembaran Negara Republik Indonesia Tahun 2024 Nomor 323, Tambahan Lembaran Negara Republik Indonesia Nomor 7074);
6. Peraturan Pemerintah Nomor 43 Tahun 2014 tentang Peraturan Pelaksanaan Undang-Undang Nomor 6 Tahun 2014 tentang Desa (Lembaran Negara Republik Indonesia Tahun 2014 Nomor 113, Tambahan Lembaran Negara Republik Indonesia Nomor 5539), sebagaimana telah diubah beberapa kali, terakhir dengan Peraturan Pemerintah Nomor 11 Tahun 2021 tentang Badan Usaha Milik Desa (Lembaran Negara Republik Indonesia Tahun 2021 Nomor 21, Tambahan Lembaran Negara Republik Indonesia Nomor 6623);
7. Peraturan Menteri Dalam Negeri Nomor 45 Tahun 2016 tentang Pedoman Penetapan dan Penegasan Batas Desa (Berita Negara Republik Indonesia Tahun 2016 Nomor 1038);
8. Peraturan Badan Informasi Geospasial Nomor 15 Tahun 2019 tentang Metode Kartometrik Pada Penetapan dan Penegasan Batas Desa/Kelurahan (Berita Negara Republik Indonesia Tahun 2019 Nomor 1529);
9. Peraturan Daerah Kabupaten Barru Nomor 1 Tahun 2017 tentang Penetapan Desa (Lembaran Daerah Kabupaten Barru Tahun 2017 Nomor 1);

MEMUTUSKAN:

Menetapkan : **PERATURAN BUPATI TENTANG PENEGASAN BATAS DESA PUJANANTING KECAMATAN PUJANANTING.**

Pasal 1

Dalam Peraturan Bupati ini yang dimaksud dengan :

1. Daerah adalah Kabupaten Barru.
2. Pemerintah Daerah adalah Bupati sebagai unsur penyelenggara pemerintahan Daerah yang memimpin pelaksanaan urusan pemerintahan yang menjadi kewenangan daerah otonom.
3. Bupati adalah Bupati Barru.
4. Perangkat Daerah adalah unsur pembantu Bupati dan dewan perwakilan rakyat daerah dalam penyelenggaraan urusan pemerintahan yang menjadi kewenangan Daerah.
5. Kecamatan adalah bagian wilayah dari Daerah Kabupaten yang dipimpin oleh camat.
6. Kelurahan adalah bagian wilayah dari Kecamatan sebagai perangkat Kecamatan.
7. Desa adalah kesatuan masyarakat hukum yang memiliki batas wilayah yang berwenang untuk mengatur dan mengurus urusan pemerintahan, kepentingan masyarakat setempat berdasarkan prakarsa masyarakat setempat, berdasarkan hak asal-usul, dan hak tradisional yang diakui dan/atau dihormati dalam sistem pemerintahan Negara Kesatuan Republik Indonesia.

8. Pemerintahan Desa adalah penyelenggaraan urusan pemerintahan dan kepentingan masyarakat setempat dalam sistem pemerintahan Negara Kesatuan Republik Indonesia.
9. Batas adalah tanda pemisah antara Desa/Kelurahan yang bersebelahan baik berupa batas alam maupun batas buatan.
10. Penegasan Batas Desa/Kelurahan adalah kegiatan penentuan titik koordinat Batas Desa/Kelurahan dengan metode kartometrik dan/atau survei di lapangan yang dituangkan dalam bentuk peta batas dengan daftar titik-titik koordinat Batas Desa/Kelurahan.
11. Peta Batas adalah peta yang menyajikan semua unsur Batas dan unsur lainnya, seperti pilar batas, garis batas, serta toponim, perairan dan transportasi.
12. Titik Kartometrik yang selanjutnya disingkat TK adalah titik koordinat penanda Batas yang dibuat di atas peta kerja dan dilengkapi dengan kode unik, deskripsi, dan nilai koordinat.
13. Titik Koordinat adalah suatu titik hasil dari perpotongan antara garis lintang dan garis bujur yang menunjukkan suatu objek baik itu orang, lokasi atau gedung dalam sebuah lokasi di lapangan atau bumi dengan di peta.
14. Segmen Batas adalah tanda pemisah berupa garis antara 2 (dua) desa/kelurahan yang bersebelahan.

Pasal 2

- (1) Maksud ditetapkannya Peraturan Bupati ini untuk menciptakan tertib administrasi Pemerintahan Desa;
- (2) Tujuan ditetapkan Peraturan Bupati ini untuk memberikan kejelasan dan kepastian hukum terhadap Batas dan luas wilayah Desa Pujananting Kecamatan Pujananting yang memenuhi aspek teknis dan yuridis.

Pasal 3

Luas wilayah Desa Pujananting yaitu 77,88 km² (tujuh puluh tujuh koma delapan puluh delapan) dengan Batas sebagai berikut :

- a. sebelah utara berbatasan dengan Desa Pattappa Kecamatan Pujananting;
- b. sebelah timur berbatasan dengan Desa Gattareng Kecamatan Pujananting;
- c. sebelah selatan berbatasan dengan Desa Bulo-Bulo Kecamatan Pujananting; dan
- d. sebelah barat berbatasan dengan Kabupaten Pangkep.

Pasal 4

- (1) Segmen Batas antara Desa Pujananting Kecamatan Pujananting dengan Desa Bulo-Bulo Kecamatan Pujananting :
 - a. dimulai dari TK 73.11.06.2001-06.2002-06.2005-000 (tujuh tiga titik satu satu titik nol enam titik dua nol nol satu garis datar nol enam titik dua nol nol dua garis datar nol enam titik dua nol nol lima garis datar

nol nol nol) yang merupakan simpul Batas antara Desa Bulu Bulu dengan Desa Pujananting dan Desa Gattareng Kecamatan Pujananting;

- b. lalu dilanjutkan mengarah ke barat daya mengikuti sungai sejauh 439 m (empat ratus tiga puluh sembilan meter) sampai pada TK 73.11.06.2001-06.2005-001 (tujuh tiga titik satu satu titik nol enam titik dua nol nol satu garis datar nol enam titik dua nol nol lima garis datar nol nol satu) yang terletak pada pinggir sungai;
- c. lalu dilanjutkan mengarah ke barat daya mengikuti sungai sejauh 916 m (sembilan ratus enam belas meter) sampai pada TK 73.11.06.2001-06.2005-002 (tujuh tiga titik satu satu titik nol enam titik dua nol nol satu garis datar nol enam titik dua nol nol lima garis datar nol nol dua) yang terletak pada pinggir sungai;
- d. lalu dilanjutkan mengarah ke barat daya mengikuti sungai sejauh 818 m (delapan ratus delapan belas meter) sampai pada TK 73.11.06.2001-06.2005-003 (tujuh tiga titik satu satu titik nol enam titik dua nol nol satu garis datar nol enam titik dua nol nol lima garis datar nol nol tiga) yang terletak pada pinggir sungai;
- e. lalu dilanjutkan mengarah ke barat daya mengikuti sungai sejauh 1.701 m (seribu tujuh ratus satu meter) sampai pada TK 73.11.06.2001-06.2005-004 (tujuh tiga titik satu satu titik nol enam titik dua nol nol satu garis datar nol enam titik dua nol nol lima garis datar nol nol empat) yang terletak pada pinggir sungai;
- f. lalu dilanjutkan mengarah ke barat mengikuti sungai sejauh 1.573 m (seribu lima ratus tujuh puluh tiga meter) sampai pada TK 73.11.06.2001-06.2005-005 (tujuh tiga titik satu satu titik nol enam titik dua nol nol satu garis datar nol enam titik dua nol nol lima garis datar nol nol lima) yang terletak pada pinggir sungai;
- g. lalu dilanjutkan mengarah ke barat mengikuti sungai sejauh 1.523 m (seribu lima ratus dua puluh tiga meter) sampai pada TK 73.11.06.2001-06.2005-006 (tujuh tiga titik satu satu titik nol enam titik dua nol nol satu garis datar nol enam titik dua nol nol lima garis datar nol nol enam) yang terletak pada pinggir sungai; dan
- h. dilanjutkan mengarah ke barat mengikuti sungai sejauh 964 m (sembilan ratus enam puluh empat meter) sampai pada TK 73.10-73.11.06.2001-06.2005-000 (tujuh tiga titik satu nol garis datar tujuh tiga titik satu satu titik nol enam titik dua nol nol satu garis datar nol enam titik dua nol nol lima garis datar nol nol nol) yang terletak pada pinggir sungai dan merupakan simpul batas antara Desa Bulu Bulu dengan Desa Pujananting Kecamatan Pujananting dan Kabupaten Pangkep.

- (2) Segmen Batas antara Desa Pujananting Kecamatan Pujananting dengan Desa Gattareng Kecamatan Pujananting :
- a. dimulai dari TK 73.11.06.2001-06.2002-06.2005-000 (tujuh tiga titik satu satu titik nol enam titik dua nol nol satu garis datar nol enam titik dua nol nol dua garis datar nol enam titik dua nol nol lima garis datar nol nol nol) yang merupakan simpul Batas antara Desa Gattareng dengan Desa Pujananting dan Desa Bulu Kecamatan Pujananting;
 - b. lalu dilanjutkan mengarah ke timur laut melewati hutan sejauh 2.052 m (dua ribu lima puluh dua meter) sampai pada TK 73.11.06.2001-06.2002-001 (titik kartometrik titik tujuh tiga titik satu satu titik nol enam titik dua nol nol satu garis datar nol enam titik dua nol nol dua garis datar nol nol satu) yang terletak pada hutan;
 - c. lalu dilanjutkan mengarah ke utara melewati hutan sejauh 2.269 m (dua ribu dua ratus enam puluh sembilan meter) sampai pada TK 73.11.06.2001-06.2002-002 (tujuh tiga titik satu satu titik nol enam titik dua nol nol satu garis datar nol enam titik dua nol nol dua garis datar nol nol dua) yang terletak pada hutan;
 - d. lalu dilanjutkan mengarah ke barat laut melewati hutan sejauh 2.136 m (dua ribu seratus tiga puluh enam meter) sampai pada TK 73.11.06.2001-06.2002-003 (tujuh tiga titik satu satu titik nol enam titik dua nol nol satu garis datar nol enam titik dua nol nol dua garis datar nol nol tiga) yang terletak pada hutan;
 - e. lalu dilanjutkan mengarah ke barat laut melewati hutan sejauh 1.683 m (seribu enam ratus delapan puluh tiga meter) sampai pada TK 73.11.06.2001-06.2002-004 (tujuh tiga titik satu satu titik nol enam titik dua nol nol satu garis datar nol enam titik dua nol nol dua garis datar nol nol empat) yang terletak pada hutan; dan
 - f. dilanjutkan mengarah ke timur laut melewati hutan sejauh 1.750 m (seribu tujuh ratus lima puluh meter) sampai pada TK 73.08-73.11.06.2001-06.2002-000 (tujuh tiga titik nol delapan garis datar tujuh tiga titik satu satu titik nol enam titik dua nol nol satu garis datar nol enam titik dua nol nol dua garis datar nol nol nol) yang terletak pada hutan dan merupakan simpul batas antara Desa Gattareng dengan Desa Pujananting Kecamatan Pujananting dan Kabupaten Bone.
- (3) Segmen Batas antara Desa Pujananting Kecamatan Pujananting dengan Desa Jangan Jangan Kecamatan Pujananting :
- a. dimulai dari TK 73.11.06.2001-06.2003-06.2004-000 (tujuh tiga titik satu satu titik nol enam titik dua nol nol satu garis datar nol enam titik dua nol nol tiga garis datar nol enam titik dua nol nol empat garis datar nol nol nol) yang merupakan simpul Batas antara Desa Pujananting dengan Desa Pattappa dan Desa Jangan Jangan Kecamatan Pujananting;

- b. lalu dilanjutkan mengarah ke selatan melewati hutan sejauh 2.033 m (dua ribu tiga puluh tiga meter) sampai pada TK 73.11.06.2001-06.2004-001 (tujuh tiga titik satu satu titik nol enam titik dua nol nol satu garis datar nol enam titik dua nol nol empat garis datar nol nol satu) yang terletak pada hutan;
 - c. lalu dilanjutkan mengarah ke selatan melewati hutan sejauh 2.340 m (dua ribu tiga ratus empat puluh meter) sampai pada TK 73.11.06.2001-06.2004-002 (tujuh tiga titik satu satu titik nol enam titik dua nol nol satu garis datar nol enam titik dua nol nol empat garis datar nol nol dua) yang terletak pada hutan;
 - d. lalu dilanjutkan mengarah ke tenggara melewati hutan sejauh 1.399 m (seribu tiga ratus sembilan puluh sembilan meter) sampai pada TK 73.11.06.2001-06.2004-003 (tujuh tiga titik satu satu titik nol enam titik dua nol nol satu garis datar nol enam titik dua nol nol empat garis datar nol nol tiga) yang terletak pada hutan;
 - e. lalu dilanjutkan mengarah ke barat daya melewati hutan sejauh 2.444 m (dua ribu empat ratus empat puluh empat meter) sampai pada TK 73.11.06.2001-06.2004-004 (tujuh tiga titik satu satu titik nol enam titik dua nol nol satu garis datar nol enam titik dua nol nol empat garis datar nol nol empat) yang terletak pada hutan;
 - f. lalu dilanjutkan mengarah ke barat daya melewati hutan sejauh 2.338 m (dua ribu tiga ratus tiga puluh delapan meter) sampai pada TK 73.11.06.2001-06.2004-005 (tujuh tiga titik satu satu titik nol enam titik dua nol nol satu garis datar nol enam titik dua nol nol empat garis datar nol nol lima) yang terletak pada hutan; dan
 - g. dilanjutkan mengarah ke barat melewati hutan sejauh 1.125 m (seribu seratus dua puluh lima meter) sampai pada TK 73.10-73.11.06.2001-06.2004-000 (tujuh tiga titik satu nol garis datar tujuh tiga titik satu satu titik nol enam titik dua nol nol satu garis datar nol enam titik dua nol nol empat garis datar nol nol nol) yang terletak pada hutan dan merupakan simpul batas antara Desa Pujananting dengan Desa Jangan Jangan Kecamatan Pujananting dan Kabupaten Pangkep.
- (4) Segmen Batas antara Desa Pujananting Kecamatan Pujananting dengan Desa Pattappa Kecamatan Pujananting :
- a. dimulai dari TK 73.11.06.2001-06.2003-06.2004-000 (tujuh tiga titik satu satu titik nol enam titik dua nol nol satu garis datar nol enam titik dua nol nol tiga garis datar nol enam titik dua nol nol empat garis datar nol nol nol) yang merupakan simpul batas antara Desa Pujananting dengan Desa Pattappa dan Desa Jangan Jangan Kecamatan Pujananting;
 - b. lalu dilanjutkan mengarah ke tenggara melewati hutan sejauh 1.850 m (seribu delapan ratus lima puluh meter) sampai pada TK 73.11.06.2001-06.2003-001 (tujuh tiga titik satu satu titik nol enam titik dua nol

- nol satu garis datar nol enam titik dua nol nol tiga garis datar nol nol satu) yang terletak pada hutan;
- c. lalu dilanjutkan mengarah ke tenggara melewati hutan sejauh 1.809 m (seribu delapan ratus sembilan meter) sampai pada TK 73.11.06.2001-06.2003-002 (tujuh tiga titik satu satu titik nol enam titik dua nol nol satu garis datar nol enam titik dua nol nol tiga garis datar nol nol dua) yang terletak pada hutan;
 - d. lalu dilanjutkan mengarah ke timur melewati hutan sejauh 1.466 m (seribu empat ratus enam puluh enam meter) sampai pada TK 73.11.06.2001-06.2003-003 (tujuh tiga titik satu satu titik nol enam titik dua nol nol satu garis datar nol enam titik dua nol nol tiga garis datar nol nol tiga) yang terletak pada hutan; dan
 - e. dilanjutkan mengarah ke timur melewati hutan sejauh 2.015 m (dua ribu lima belas meter) sampai pada TK 73.08-73.11.06.2001-06.2003-000 (tujuh tiga titik nol delapan garis datar tujuh tiga titik satu satu titik nol enam titik dua nol nol satu garis datar nol enam titik dua nol nol tiga garis datar nol nol nol) yang terletak pada hutan dan merupakan simpul batas antara Desa Pujananting dengan Desa Pattappa Kecamatan Pujananting dan Kabupaten Bone.

Pasal 5

- (1) Titik Koordinat Desa Pujananting sebagaimana dimaksud dalam Pasal 3 tercantum dalam Lampiran I yang merupakan bagian tidak terpisahkan dari Peraturan Bupati ini.
- (2) Peta Batas Desa Pujananting sebagaimana dimaksud dalam Pasal 3 tercantum dalam Lampiran II yang merupakan bagian tidak terpisahkan dari Peraturan Bupati ini.

Pasal 6

Penegasan Batas Desa tidak menghapus hak atas tanah, hak ulayat, dan hak adat serta hak lainnya pada masyarakat.

Pasal 7

Peraturan Bupati ini mulai berlaku pada tanggal diundangkan.

Agar setiap orang mengetahuinya, memerintahkan pengundangan Peraturan Bupati ini dengan penempatannya dalam Berita Daerah Kabupaten Barru.

PARAF HIERARKI	
SEKDA	
ASISTEN II	
KABAG HURUM	
Diteliti tanggal	

PARAF KOORDINASI	
RAOS	
KABID PENDES	
Diteliti tanggal	

Ditetapkan di Barru
pada tanggal 17 Februari 2025
BUPATI BARRU,



SUARDI SALEH

Diundangkan di Barru
pada tanggal 17 Februari 2025
Plh. SEKRETARIS DAERAH KABUPATEN BARRU,



SYARIFUDDIN

BERITA DAERAH KABUPATEN BARRU TAHUN 2025 NOMOR 12

LAMPIRAN I
 PERATURAN BUPATI BARRU
 NOMOR 12 TAHUN 2025
 TENTANG
 PENEKASAN BATAS DESA
 PUJANANTING KECAMATAN
 PUJANANTING

DAFTAR TITIK KOORDINAT BATAS DESA PUJANANTING
 KECAMATAN PUJANANTING

1. DESA PUJANANTING KECAMATAN PUJANANTING DENGAN DESA BULO-
 BULO KECAMATAN PUJANANTING.

No Titik	Koordinat							
	Geografis						UTM	
	Bujur			Lintang			X	Y
	Derajat	Menit	Detik	Derajat	Menit	Detik		
TK.73.11.06.2001-06.2002-06.2005-000	119°	44'	53.662" BT	4°	44'	29.488" LS	804886.758	9475302.298
TK.73.11.06.2001-06.2005-001	119°	44'	44.529" BT	4°	44'	39.801" LS	804603.843	9474986.407
TK.73.11.06.2001-06.2005-002	119°	44'	20.955" BT	4°	44'	52.752" LS	803875.245	9474591.185
TK.73.11.06.2001-06.2005-003	119°	43'	58.528" BT	4°	45'	3.223" LS	803182.366	9474272.031
TK.73.11.06.2001-06.2005-004	119°	43'	25.179" BT	4°	45'	17.869" LS	802152.142	9473825.876
TK.73.11.06.2001-06.2005-005	119°	42'	48.332" BT	4°	45'	21.210" LS	801015.424	9473727.649
TK.73.11.06.2001-06.2005-006	119°	42'	14.179" BT	4°	45'	22.539" LS	799962.050	9473690.939
TK.73.10-73.11.06.2001-06.2005-000	119°	41'	45.735" BT	4°	45'	23.572" LS	799084.762	9473662.635

2. DESA PUJANANTING KECAMATAN PUJANANTING DENGAN DESA
 GATTARENG KECAMATAN PUJANANTING.

No Titik	Koordinat							
	Geografis						UTM	
	Bujur			Lintang			X	Y
	Derajat	Menit	Detik	Derajat	Menit	Detik		
TK.73.11.06.2001-06.2002-06.2005-000	119°	44'	53.662" BT	4°	44'	29.488" LS	804886.758	9475302.298
TK.73.11.06.2001-06.2002-001	119°	45'	35.809" BT	4°	43'	53.772" LS	806190.938	9476395.053
TK.73.11.06.2001-06.2002-002	119°	45'	53.053" BT	4°	42'	40.638" LS	806731.692	9478641.116
TK.73.11.06.2001-06.2002-003	119°	45'	20.375" BT	4°	41'	41.620" LS	805731.036	9480459.337
TK.73.11.06.2001-06.2002-004	119°	44'	51.782" BT	4°	40'	55.426" LS	804854.734	9481882.798
TK.73.08-73.11.06.2001-06.2002-000	119°	45'	42.691" BT	4°	40'	43.560" LS	806426.334	9482241.404

**3. DESA PUJANANTING KECAMATAN PUJANANTING DENGAN DESA
JANGAN-JANGAN KECAMATAN PUJANANTING**

No Titik	Koordinat							
	Geografis						UTM	
	Bujur			Lintang			X	Y
	Derajat	Menit	Detik	Derajat	Menit	Detik		
TK.73.11.06.2001-06.2003-06.2004-000	119°	41'	50.867" BT	4°	38'	2.259" LS	799295.349	9487227.390
TK.73.11.06.2001-06.2004-001	119°	42'	2.462" BT	4°	39'	5.993" LS	799645.487	9485266.909
TK.73.11.06.2001-06.2004-002	119°	41'	42.208" BT	4°	40'	16.520" LS	799012.520	9483101.409
TK.73.11.06.2001-06.2004-003	119°	42'	17.096" BT	4°	40'	37.267" LS	800086.069	9482459.529
TK.73.11.06.2001-06.2004-004	119°	41'	10.734" BT	4°	40'	56.356" LS	798037.131	9481880.620
TK.73.11.06.2001-06.2004-005	119°	40'	0.555" BT	4°	41'	22.930" LS	795869.660	9481072.051
TK.73.10-73.11.06.2001-06.2004-000	119°	39'	30.015" BT	4°	41'	25.819" LS	794927.466	9480986.822

**4. DESA PUJANANTING KECAMATAN PUJANANTING DENGAN DESA
PATTAPPA KECAMATAN PUJANANTING**

No Titik	Koordinat							
	Geografis						UTM	
	Bujur			Lintang			X	Y
	Derajat	Menit	Detik	Derajat	Menit	Detik		
TK.73.11.06.2001-06.2003-06.2004-000	119°	41'	50.867" BT	4°	38'	2.259" LS	799295.349	9487227.390
TK.73.11.06.2001-06.2003-001	119°	42'	42.514" BT	4°	38'	25.739" LS	800885.543	9486499.546
TK.73.11.06.2001-06.2003-002	119°	43'	36.648" BT	4°	38'	46.185" LS	802552.818	9485864.633
TK.73.11.06.2001-06.2003-003	119°	44'	21.518" BT	4°	38'	38.708" LS	803937.650	9486089.132
TK.73.08-73.11.06.2001-06.2003-000	119°	45'	23.698" BT	4°	38'	42.314" LS	805855.103	9485970.812

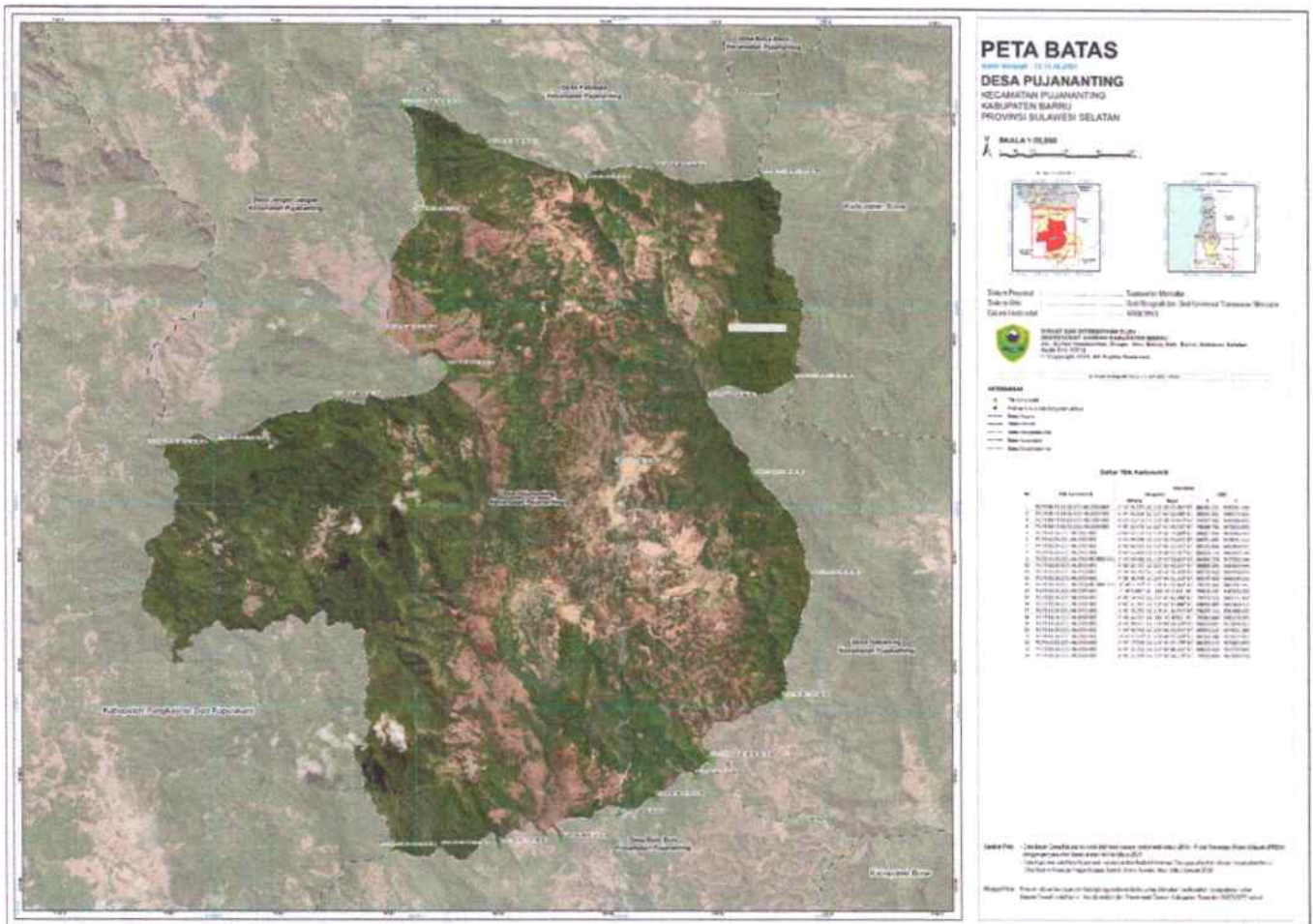
PARAF HIERARKI
SEKDA
ASISTEN II
RAKAB HUKUM
 Diteliti tanggal

BUPATI BARRU,

 SUARDI SALEH

LAMPIRAN II
 PERATURAN BUPATI BARRU
 NOMOR 12 TAHUN 2025
 TENTANG
 PENEGASAN BATAS DESA
 PUJANANTING KECAMATAN
 PUJANANTING

PETA BATAS DESA PUJANANTING KECAMATAN PUJANANTING



PARAF HIERARKI

SEROA	
ASISTENSI	
KABAE HURUM	
Diteliti tanggal	

BUPATI BARRU,

 SUARDI SALEH